



Professional GSH 5 HX

Robert Bosch Power Tools GmbH
70538 Stuttgart
GERMANY

www.bosch-pt.com

1 609 92A 9Z7 (2025.08) PS / 11

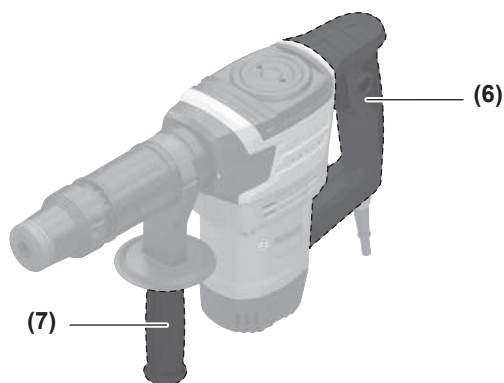
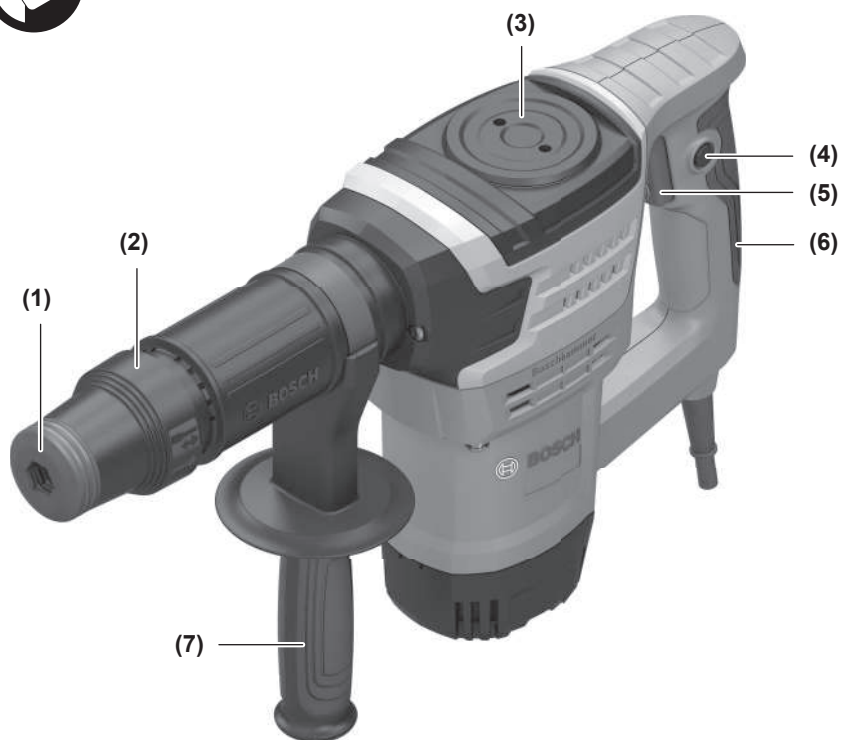


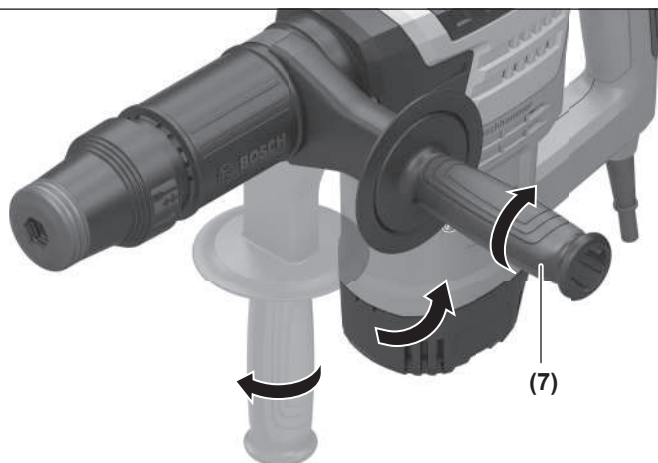
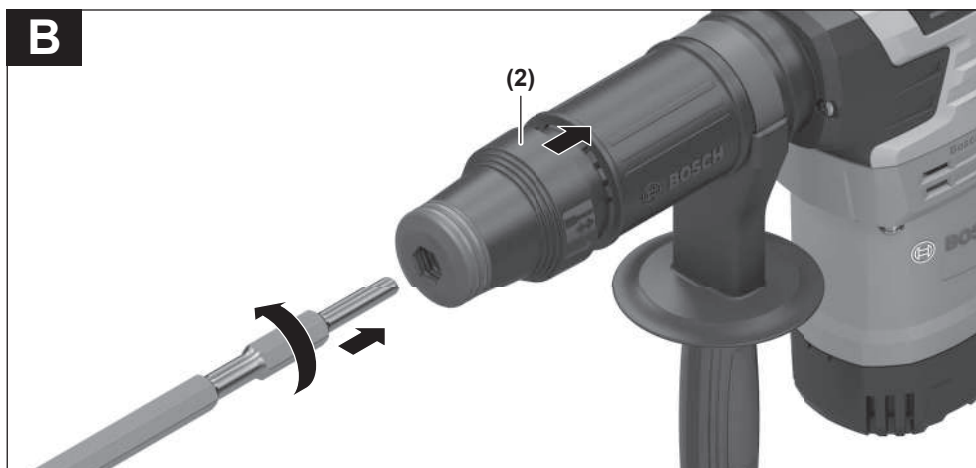
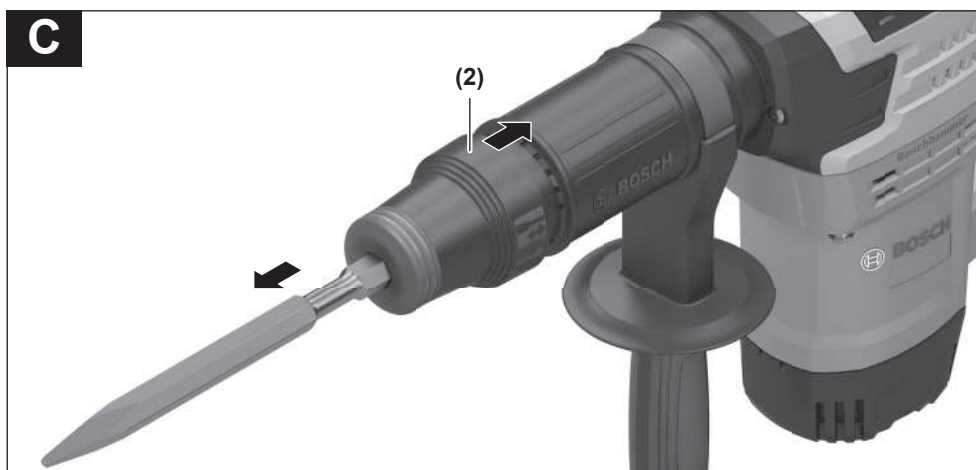
1 609 92A 9Z7

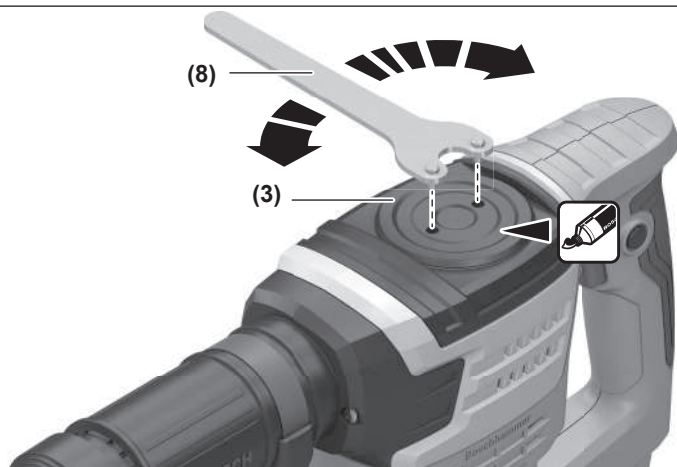


hi मूल ऑपरेटिंग मैनुअल





A**B****C**

D

हिंदी

सुरक्षा नरिदेश

पावर टूल सुरक्षा की सामान्य चेतावनियाँ

⚠ चेतावनियाँ इस पावर टूल में प्रवृत्त समस्त सुरक्षा चेतावनियों, नरिदेशों, चित्रणों और वनरिदेशों को पढ़ें।

चेतावनियों और नरिदेशों का अनुसरण करने में वफिल होने के परणामस्वरूप इलेक्ट्रिक शॉक, आग लगना और/या कोई गंभीर हानि हो सकती है।

भावी संदरभ के लिए सभी चेतावनी और नरिदेश सहेजें।

चेतावनी में दी गई टर्म "पावर टूल" आपके मुख्य तार द्वारा संचालित (तार सहित) पावर टूल या बैटरी संचालित (तार रहित) पावर टूल से संबंधित है।

कार्य क्षेत्र सुरक्षा

- ▶ कार्य क्षेत्र साफ़ और अच्छी तरह उजला रखें। अव्यवस्थित या अधकारपूर्ण क्षेत्र दुरुघटनाओं को आमंत्रित करते हैं।
- ▶ पावर टूल को वसिफोटक वातावरण जैसे कि, ज्वलनशील द्रव्यों, गैसों या राख की उपस्थिति में संचालित न करें। पावर टूल से चिंगारी निकलती है, जो कचरे या धुंएँ में आग लगा सकती है।
- ▶ पावर टूल संचालित करते समय बच्चों और आसपास खड़े लोगों को दूर रहें। ध्यान भंग होने के कारण आपका नयितरण खो सकते हैं।

वदियुत सुरक्षा

- ▶ पावर टूल पलग आउटलेट से मेल खाना चाहिए। पलग को किसी भी स्थिति में न सुधारें। ऐसे किसी एडॉप्टर का उपयोग न करें, जिस भूसंपर्क (जमीन में) पावर टूल के साथ पलग कपिया गया हो। अपरविरतित पलग और मेल खाते हुए आउटलेट बजिली के झटके का जोखिम कम करेंगे।
- ▶ अस्थि की गई या जमीन पर पड़ी चीजों, जैसे पाइप, रेडिएटर, रेंज और रेफ्रिजरेटर के साथ संपर्क में आने से बचें। यदि आपका शरीर जमीन के या जमीन पर पड़ी किसी वस्तु के संपर्क में आता है, तो बजिली के झटके का खतरा बढ़ जाता है।
- ▶ पावर टूल को बारिश या गीली स्थितियों में खुला न रखें। पावर टूल में पानी घुस जाने से बजिली का झटका लगने का खतरा बढ़ जाएगा।
- ▶ कॉर्ड का अधकि दुरुपयोग न करें। कॉर्ड का उपयोग कोई चीज ले जाने, खींचने या पावर टूल को अनपलग करने में कभी भी न करें। कॉर्ड को ऊष्मा, तेल, तेज धार या गतमिन पुरजों से दूर रखें। क्षतगिरस्त या उलझी हुई कॉर्ड से बजिली के झटके का खतरा बढ़ जाता है।
- ▶ पावर टूल को आउटडोर में संचालित करते समय, आउटडोर के उपयोग हेतु उपयुक्त एक्सटेंशन कॉर्ड का उपयोग करें। आउटडोर उपयोग के लिए उपयुक्त कॉर्ड का उपयोग करना बजिली के झटके का जोखिम कम करता है।
- ▶ यदि पावर टूल को सीलनभरी जगह पर संचालित करना अनवार्य हो तो, रेसीड्युअल करंट डेवाइस (RCD) संरक्षणित सर्पुलाई का उपयोग करें। का उपयोग करने से बजिली का झटका लगने का खतरा कम हो जाता है।

व्यक्तिगत सुरक्षा

- ▶ पावर टूल संचालित करते समय सजग रहें, अपने काम पर ध्यान दें और व्यावहारिक ज्ञान का उपयोग करें। थके होने पर या

दवाओं, अलकोहॉल या औषध-प्रयोग के प्रभाव में होने पर पावर टूल का उपयोग न करें। पावर टूल संचालित करने के दौरान असावधान रहने पर व्यक्तिगत रूप से गंभीर चोट आ सकती है।

- ▶ व्यक्तिगत सुरक्षा उपकरण का उपयोग करें। आँखों की सुरक्षा के लिए हमेशा कुछ पहनें। सुरक्षा उपकरण, जैसे धूल मास्क, फसिलन रहित सुरक्षा जूते, मजबूत टोपी, या उचित परिस्थितियों के लिए उपयोग की जाने वाली कानों की सुरक्षा जैसे सुरक्षा उपकरण व्यक्तिगत हानि को कम कर देंगे।
- ▶ अनजाने में शुरू करने से बचें। पावर सौरस और/या बैटरी पैक को कनेक्ट करने, टूल को उठाने या ले जाने से पहले सुनिश्चित कर लें कि स्वचि बंद स्थिति में है। पावर टूल ले जाते समय स्वचि पर उंगली होना या चालू स्वचि में पावर टूल को लगाना दुरुघटनाओं को आमंत्रित कर सकता है।
- ▶ पावर टूल को चालू करने से पहले किसी भी समायोजन कुंजी निकाल दें या खींच लें। पावर टूल के घूमने वाले भाग से जुड़ी कोई कुंजी खींचने या नकिलाने से व्यक्तिगत हानि हो सकती है।
- ▶ अत-विश्वास से बचें। हर समय पैरों को ठीक से जमाए रखें और संतुलन में रहें। ऐसा करना अनपेक्षित स्थितियों में पावर टूल के नयितरण को और बेहतर बनाता है।
- ▶ कपड़े अच्छे से पहनें। ढीले कपड़े या आभूषण न पहनें। अपने बालों, कपड़ों और वस्तुओं को चलित पुरजों से दूर रखें। ढीले कपड़े, आभूषण या लंबे बाल चलित पुरजों में फँस सकते हैं।
- ▶ यदि उपकरण धूल नषिकरण और सुवधि संग्रह के कनेक्शन के लिए प्रदान किए जाते हैं, तो सुनिश्चित करें कि वे कनेक्ट हों और उचित रूप से उपयोग किए जाते हों। धूल संग्रह का उपयोग करना धूल-संबंधी खतरों को कम कर सकता है।
- ▶ उपकरणों का बार-बार उपयोग करने के बाद इनके साथ अभ्यस्त होने पर उपकरण सुरक्षा सिद्धांतों को अनदेखा नहीं करें। एक छोटी सी असावधानी कुछ ही सेकंड में गंभीर चोट का कारण बन सकती है।

पावर टूल उपयोग और देखभाल

- ▶ पावर टूल पर जोर न लगाएं। अपनी एप्लिकेशन के लिए सही पावर टूल का उपयोग करें। सही पावर टूल जिसके लिए बनाया गया था, उसके हिसाब से बेहतर और सुरक्षित कार्य करेगा।
- ▶ यदि स्वचि चालू और बंद न होता हो, तो पावर टूल का उपयोग न करें। ऐसा कोई भी पावर टूल जिस स्वचि से नयितरित नहीं किया जा सकता है, खतरनाक है और उसे सुधारा जाना चाहिए।
- ▶ कोई समायोजन करने, एक्ससरीज बदलने या पावर टूल संग्रहीत करने के लिए पावर के स्रोत से पलग निकालें और/या पावर टूल से बैटरी पैक निकालें, यदि आवश्यकतन योग्य हो। इस तरह के सुरक्षात्मक उपाय पावर टूल के अचानक चालू हो जाने के जोखिम को कम करते हैं।
- ▶ नषिकरयि पावर टूल को बच्चों की पहुंच से बाहर रखें और पावर टूल चलाने के लिए बजिली के उपकरण या इन नरिदेशों से अनभाजिज लोगों को अनुमत न दें। अपरशक्ति उपकरणकर्ताओं के हाथों में पावर टूल का होना खतरनाक है।
- ▶ पावर टूल और एक्ससरीज का रखरखाव करें। चलित पुरजों के अलाइनमेंट के गड़बड़ाने या बाधयकारी होने, पुरजों के टूटने और ऐसी किसी भी स्थिति की जाँच करें, जो पावर टूल के संचालन को प्रभावित कर सकती है। यदि क्षतगिरस्त है, तो उपयोग से पहले पावर टूल को सुधारना होगा। कई हादसे पावर टूल के खराब रखरखाव के कारण होते हैं।
- ▶ काटने वाले उपकरणों को तेज और साफ़ रखें। तेज कटाई की धार वाले कटिंग उपकरणों के ठीकठीक रखरखाव से इसे वाईड

करने की संभावना कम होती है और इसे नयित्तरित करना आसान होता है।

- ▶ **कार्य करने की स्थितियों और कार्य नष्टिपादित करने के लिए, इन नरिदेशों के अनुसार, पावर टूल, एक्सेसरीज़ और टूल बटि आदिका उपयोग करें।** संचालन हेतु पावर टूल का इन उद्देश्यों से अलग उपयोग खतरनाक हो सकता है।
- ▶ **हैडल और ग्रासपगि सतह को सूखा, साफ़ और ऑइल तथा ग्रीज़ से मुक्त रखें।** फसिलने वाले हैडल और ग्रासपगि सतहों के कारण अनपेक्षित स्थितियों में टूल की सुरक्षति हैडलगि और नयित्तरण पर बुरा प्रभाव पड़ता है।

सेवा

- ▶ **केवल समान प्रतस्थापन भागों का उपयोग करने वाले कसि योग्य मरूमतकर्ता द्वारा ही अपने पावर टूल की मरूमत करवाएँ।** यह सुनिश्चित करेगा कि पावर टूल की सुरक्षा का सही रखरखाव किया गया है।

हैमर सुरक्षा चेतावनयिँ

सभी ऑपरेशनुस के लिए सुरक्षा नरिदेश

- ▶ **ईयर प्रोटेक्टर पहनें।** ज़्यादा शोर में रहने से बहरे हो सकते हैं।
- ▶ **अगर टूल के साथ दिया जाता है, तो ऑक्जिलिरी हैडल का उपयोग करें।** नयित्तरण खोने से शारीरिक चोट लग सकती है।
- ▶ **ऐसा कार्य करते समय, जहाँ काटने वाला उपकरण छपि हुए तारों या अपने खुद के तार के संपर्क में आ सकता है, पावर टूल को इन्सुलेटेड ग्रपगि सतहों से पकड़ें।** कटगि करने वाली एक्सेसरी के "लाइव" तार के संपर्क में आने से पावर टूल के खुले धातु वाले हसिसे "लाइव" हो सकते हैं, और ऑपरटर को बजिली का झटका लग सकता है।

अतरिकित सुरक्षा चेतावनयिँ

- ▶ **छपि हुई आपूर्तलाइनों का पता लगाने के लिए उपयुक्त खोज यंत्रों का प्रयोग करें अथवा स्थानीय आपूर्तकिंपनी से परामर्श करें।** बजिली लाइनों के साथ संपर्क में आने से आग या बजिली के झटके के कारण हो सकते हैं। गैस लाइन के क्षतगिरस्त होने से स्फोट का खतरा हो सकता है। पानी के लाइन में घुसने पर वस्तुओं का नाश या बजिली के झटके लग सकते हैं।
- ▶ **वदियुत उपकरण को हटाने से पहले, इसके पूरी तरह रुक जाने की प्रतीक्षा करें।** प्रवपिट कराया जाने वाला यंत्र फंस सकता है और इससे शक्तचालति यंत्र से नयित्तरण खोने का खतरा उत्पन्न होता है।
- ▶ **जसि हसिसे पर काम होना है उसे सुरक्षति कर लें।** हात से ज़्यादा एक तनाव उपकरण या थर्किंजे से कसे कार्य घटक अधिक सुरक्षति होता है।
- ▶ **संचालन के तुरंत बाद कसि एप्लीकेशन टूल या लगे हुए हाउज़गि के पार्ट्स को छुएँ नहीं।** ये संचालन के समय बहुत गरम हो सकते हैं और जलने की चोटों का कारण बन सकते हैं।
- ▶ **चसिल के साथ तोड़फोड़ का काम करते समय सावधानी बरतें।** तोड़फोड़ वाली सामग्री के छोटे टुकड़े गरिने से आसपास के वयक्तयिँ को या आप को स्वयं चोटें लग सकती हैं।
- ▶ **पावर टूल को दोनों हाथों से मजबूती से पकड़ें और पैर को अच्छी तरह एक सुरक्षति जगह पर टकियें।** पावर टूल को दोनों हाथों से सुरक्षति चलाया जाता है।

चनिह

नमिन चहिन आपके पावर टूल के उपयोग के लिए महत्वपूर्ण हो सकते हैं। इन चहिनों और उनके अरथ को याद रखें। इन चहिनों को सही से समझकर आप पावर टूल को बेहतर और अधिक सुरक्षति ढंग से उपयोग कर सकते हैं।

चनिह और उनका अरथ



इन्सर्ट टूल को बदलने के लिए, लॉकगि स्लीव को पीछे की ओर खींचें।



उत्पाद और सेवा का वविरण



सभी सुरक्षा चेतावनयिँ और नरिदेश सुरक्षा चेतावनयिँ और नरिदेशों का पालन नहीं करने पर बजिली का झटका, आग और गंभीर चोट लगने का खतरा है।

कृपया संचालन नरिदेश के अगले भाग में दिए गए चहिनों पर ध्यान दें।

लक्षति उद्देश्य के लिए उपयोग

यह पावर टूल कंक्रीट, ईट, पत्थर और डामर में छेनी के काम के लिए डिज़ाइन किया गया है, तथा उपयुक्त सहायक उपकरणों के साथ, इसे चलाने और संघनन के लिए भी उपयोग किया जा सकता है।

चहिति घटक

चहिति घटकों की नंबरगि ग्राफकि पेज पर पावर टूल के चहिरण को संदर्भित करती है।

- (1) धूल से बचने का आवरण
- (2) लॉकगि स्लीव
- (3) लुवरकैशन कवर
- (4) चालू/बंद स्वचि के लिए लॉकगि बटन
- (5) चालू/ बंद स्वचि
- (6) हैडल (इन्सुलेट की गई हैडल सतह)
- (7) सहायक हैडल (इन्सुलेटेड हैडल सतहें)
- (8) हुकरचि^{a)}

a) यह एक्सेसरी डिलीवरी के मानक दायरे में शामिल नहीं है।

तकनीकी डेटा

इम्पैक्ट हथौड़ा		GSH 5 HX
आर्टकिल संख्या		3 611 C38..
नाममातर इनपुट पावर	W	1100
इम्पैक्ट संख्या	/मि	2900
उपकरण धारक	ममि	17 (Hex)
लुवरकैशन		ग्रीस लुवरकैशन
वजन	कगिरा	5.7

इम्पैक्ट हथौड़ा

GSH 5 HX

सुरक्षा श्रेणी



आकड़े 230 V के एक रेटेड वोल्टेज [U] के लिए हैं। वोल्टेज परिवर्तन और देश-वशिष्ट डिज़ाइन के अनुसार यह प्रमाण अलग हो सकते हैं।

मूल्य उत्पाद के अनुसार अलग हो सकते हैं और ये उपयोग और पर्यावरण की स्थितियों पर आधारित हैं। अधिक जानकारी के लिए देखें www.bosch-professional.com/wac.

असंबली

- ▶ पावर टूल पर कोई कार्य करते समय प्लग को सॉकेट से नकालें।

अतिरिक्त हैडल (चित्र A देखें)

- ▶ केवल अतिरिक्त हैडल (7) के साथ अपने बजिली उपकरण का उपयोग करें।

आप सुरक्षित और थकान मुक्त तरीके से काम करने के लिए आवश्यकतानुसार अतिरिक्त हैडल (7) को घुमाएं।

- अतिरिक्त हैडल (7) के नचिले हैडल को घड़ी की विपरीत दिशा में घुमाएं और अतिरिक्त हैडल (7) को वांछित स्थिति में हलियाएं। उसके बाद अतिरिक्त हैडल (7) के नचिले हैडल को घड़ी की दिशा में पकड़ा घुमाएं।

टूल बदलना

Hex टूल होल्डर आपको अतिरिक्त उपकरणों का उपयोग किए बिना आसानी से और सुविधाजनक रूप से इन्सर्ट टूल को बदलने की अनुमति देता है।

धूल सुरक्षा कैप (1), संचालन के दौरान धूल को टूल होल्डर में प्रवेश करने से काफी हद तक रोकती है। जब उपकरण सममलित करना हो, सुनिश्चित करें कि धूल टोपी (1) क्षतगिरस्त नहीं है।

- ▶ क्षतगिरस्त धूल टोपी तुरंत बदले। यह ग्राहक सेवा के द्वारा किया जाए तो बेहतर है, ऐसी हम सफाई करते हैं।

उपकरण लगाए (चित्र B देखें)

- सहायक उपकरण को साफ कर उस तेल से ग्रीसिंग करें।
- लॉकगि स्लीव (2) को पीछे की ओर धकेलें और घुमाते हुए टूल को टूल होल्डर में डालें। इंसर्शन टूल को उसके स्थान पर लॉक करने के लिए लॉकगि स्लीव (2) को पुनः खोलें।
- उपकरण उपर खींच कर ताला लगा है इसकी जाँच करें।

उपकरण नकाले (चित्र C देखें)

- बंद होने वाली स्लीव (2) को पीछे कर अंदर के उपकरण बाहर नकालें।

धूल / चिप वैक्यूम नषिकर्षण

सामग्री की धूल जैसे युक्त लीड पेंट, कुछ लकड़ी की प्रजातियों, खनिज एवं धातु हानिकारक हो सकते हैं। ऐसी धूल को स्पर्थ करने या सांस लेने के परिणामस्वरूप उपयोगकर्ता अथवा संपर्क में आने वाले व्यक्तियों को एलर्जी प्रतिक्रिया हो सकती है और/अथवा श्वसन संबंधी बीमारी हो सकती है।

वशिष्ट धूल जैसे ओक या बीच की धूल के रूप में वशिष्ट रूप से लकड़ी उपचार के लिए योजकों का संयोजन किए हुए कार्सिनोजन (क्रोमेट, परिकृषक लकड़ी), वर्गीकृत किए गए हैं। एसबेस्टस युक्त सामग्री पर केवल वशिष्ट जों द्वारा काम किया जा सकता है।

- कार्यस्थल के लिए अच्छा वेंटिलेशन प्रदान करें।
- यह फ़िल्टर वर्ग P2 के साथ एक सुरक्षात्मक मास्क पहनने के लिए सफाई की गई है।

जनि सामग्रियों पर काम करना है, उनके संदर्भ में अपने देश में लागू प्रावधानों का ध्यान रखें।

संचालन

प्रथम शुरुआत

- ▶ वोल्टेज नोट करें! पावर का स्रोत का वोल्टेज दर्ज़ा प्लेट पर वनिर्देशों के वजली के उपकरण से मेल खाना चाहिए।

चालू करना/बंद करना

- पावर टूल संचालन में लाने के लिए, चालू/बंद स्विच (5) को दबाएं और दबाएं रखें।
 - दबे हुए चालू/बंद स्विच (5) को स्थिर रखने के लिए लॉकगि कुंजी (4) को दबाएं।
 - पावर टूल को बंद करने के लिए, चालू/बंद स्विच (5) को रलीज करें, या यद्यपि लॉकगि बटन (4) से लॉक है, तो चालू/बंद स्विच (5) को थोड़ी देर के लिए दबाएं और फिर रलीज करें।
- कम तापमान पर, पावर टूल एक नश्चित समय के बाद ही अपनी पूर्ण इम्पैक्ट बल तक पहुंचता है। आप पावर टूल में डाले गए इंसर्ट टूल को एक बार जमीन पर पटक कर इस स्टार्ट-अप समय को छोटा कर सकते हैं।

कार्य नरिदेश

छेनी टूल्स को तेज करना

आप केवल तेज छेनी टूल से ही अच्छे परिणाम प्राप्त कर सकते हैं, इसलिए छेनी टूल को समय रहते तेज कर लें। इससे टूल की लम्बी सेवा अवधि और अच्छे कार्य परिणाम सुनिश्चित होते हैं।

दोबारा पीसना

छेनी के टूल को पीसने वाली डस्क, जैसे कालियुमीनियम ऑक्साइड, पर पानी के नरितर बहाव के साथ पीसें। सुनिश्चित करें कि कोटने वाले कनिारों पर कोई रंग दिखाई न दे; इससे छेनी के टूल की कठोरता खराब हो जाती है।

फोरजिंग के लिए, छेनी को 850 से 1050 °C (हल्के लाल से पीला होने तक) तक गरम करें।

सख्त करने के लिए छेनी को लगभग 900 °C तक गरम करें और तेल में डुबोकर ठंडा करें। फिर इसे 320 °C (रंग हल्का नीला) पर लगभग एक घंटे के लिए ओवन में छोड़ दें।

देखभाल एवं सर्वसि

देखभाल एवं सफाई

- ▶ पावर टूल पर कोई कार्य करते समय प्लग को सॉकेट से नकालें।

- ▶ अच्छी तरह काम करने के लिए और सुरक्षा के लिए, पावर टूल एवं वेंटिलेशन सर्लोड्स को साफ रखें।

कनेक्शन केवल को बदलने की आवश्यकता पड़ने पर, सुरक्षा से सम्बंधित खतरों एवं जोखिमों से बचने के लिए इसे सरिफ Bosch द्वारा या Bosch ग्राहक सेवा केंद्र द्वारा बदला जाना चाहिए या उनके द्वारा अधिकृत किया जाना चाहिए।

- ▶ क्षतगिरस्त धूल टोपी तुरंत बदले। यह ग्राहक सेवा के द्वारा किया जाए तो बेहतर है, ऐसी हम सफाई करते हैं।

पावर टूल का लुबरिकेशन (चित्र D देखें)

पावर टूल लुबरिकेटेड है और तत्काल उपयोग के लिए तैयार है।

प्रत्येक बार कार्बन ब्रश बदलते समय ग्रीस को अवश्य बदला जाना चाहिए तथा इसे केवल **Bosch** पावर टूल के लिए अधिकृत ग्राहक सेवा केंद्र द्वारा रखरखाव के दौरान ही बदला जा सकता है।

नस्माता द्वारा **Bosch** नरिदष्टि ग्रीस का उपयोग करना आवश्यक है।

यदि आप Bosch ग्रीस का उपयोग नहीं करते हैं या अपने बजिली उपकरण का रखरखाव ठीक से नहीं करते हैं, तो इससे आपकी वारंटी प्रभावित हो सकती है।

यदि फिर भी आपको स्वयं ग्रीस बदलने की आवश्यकता हो, तो निम्नानुसार आगे बढ़ें:

- पावर टूल को गरम करने के लिए उसे कुछ मिनट के लिए चालू करें। पावर टूल को बंद करें और प्लग को सॉकेट से खींचें।
- ग्रीस कैप (3) को **Bosch** हुक स्पैनर (8) (साथ नहीं दिया गया) से खोलें।

नया ग्रीस डालने से पहले पुराना ग्रीस हटा देना चाहिए।

- पुराना ग्रीस हटा दें और लगभग 30 ग्राम (1 oz) नया ग्रीस डालें।

पावर टूल का सुरक्षित और क्षति-रहित उपयोग सुनिश्चित करने के लिए केवल नरिदष्टि मात्रा में ही ग्रीस डालें।

- ग्रीस कैप (3) को वापस लगाएं और **Bosch** हुक स्पैनर (8) का उपयोग करके इसे **सावधानीपूर्वक** पुनः करें।

ग्राहक सेवा एवं उपयोग सलाह

भारत

फ़ोन: (044) 64561816

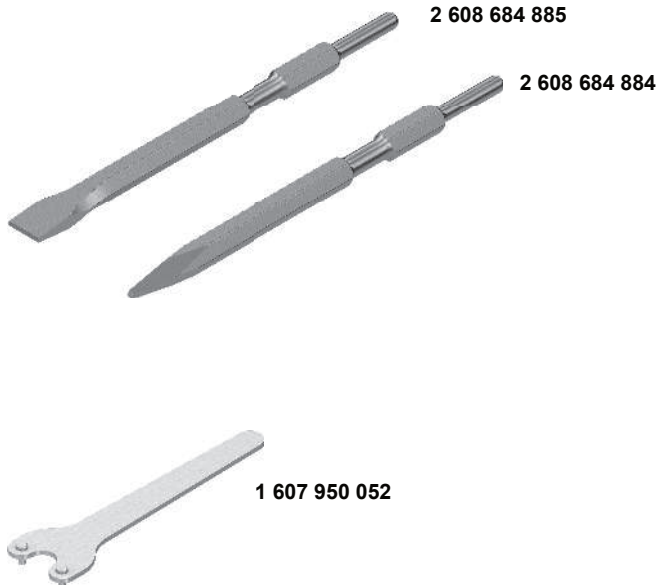
पत्राचार के दौरान तथा स्पेयर पुरजों का ऑर्डर देते समय, उत्पाद के लेबल पर दर्ज 10 अंको वाली आर्टिकल संख्या अवश्य प्रदान करें।

नपिटान

पावर टूल, सहायक उपकरणों और पैकेजिंग का पुनर्चक्रण पर्यावरण के अनुकूल किया जाना चाहिए।



बजिली उपकरणों का नपिटान घरेलू कचरे में न करें!



Servicekontakte
Service Contacts
Contacts de Service
Contactos de Servicio



<https://www.bosch-pt.com/serviceaddresses>

Garantiebedingungen
Guarantee Conditions
Conditions de Garantie
Condiciones de Garantía



<https://www.bosch-pt.com/guarantee/202507>